

# Montage- en onderhoud tips

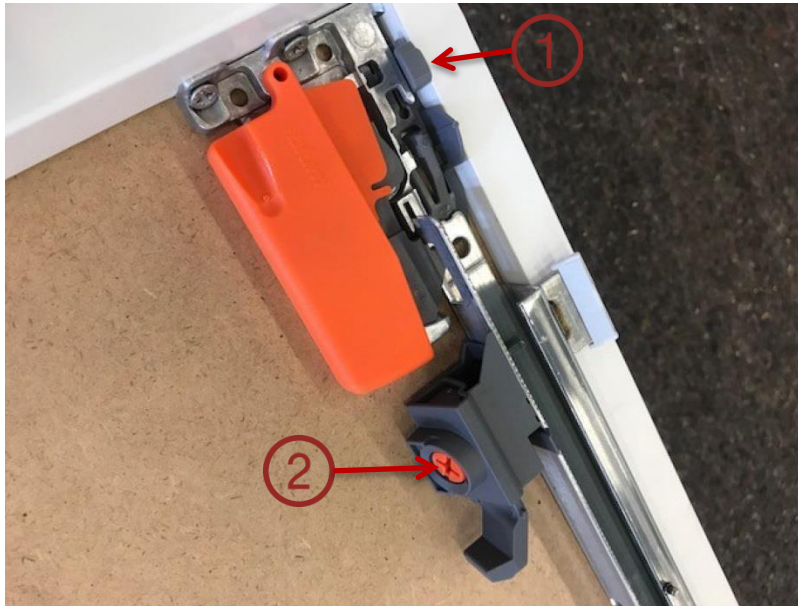
## Tip 1

### A- Stellen van greeploze lade met “tip on” (push to open)

Zorg er eerst voor dat de kast waterpas staat of hangt. Zit de lade dan nog steeds scheef, dan is dit vrij eenvoudig oplossen.

#### - HET FRONT VAN DE LADE NAAR BOVEN OF BENEDEN BIJSTELLEN

U trekt de lade volledig uit, dan ziet u aan de onderkant van de lade aan de buitenkant van de ladegeleiders een klipje (1). Als u deze naar achter schuift, verplaatst u het front van de lade naar boven. Trekt u het klipje naar u toe dan gaat het front van de lade naar beneden. Deze manier van bijstellen geldt voor zowel de linker als de rechter geleider.



#### - HET FRONT VAN DE LADE NAAR VOREN OF NAAR ACHTEREN BIJSTELLEN

Wanneer u de rood/oranje kruiskop schroef (2) verdraait, bepaalt u het moment van het sluiten van de lade. Hiermee kunt u dus het front van de lade naar binnen of naar buiten bijstellen, wanneer deze bv. verschilt met de naastliggende fronten. Voor de geleider aan de Linker kant geldt: door de schroef “vast” te draaien (rechtsom), wordt de lade naar voren bijgesteld. Door de schroef “los” te draaien (linksom) wordt de lade naar achteren bijgesteld. Voor de geleider aan de Rechterkant is de verstelling exact het tegenovergestelde.

### B- Stellen van softclose lade (met grepen)

Zorg er eerst voor dat de kast waterpas staat of hangt. Zit de lade dan nog steeds scheef, dan is dit vrij eenvoudig oplossen.

#### - HET FRONT VAN DE LADE NAAR BOVEN OF BENEDEN BIJSTELLEN

U trekt de lade volledig uit, dan ziet u aan de onderkant van de lade aan de buitenkant van de ladegeleiders een klipje (1). Als u deze naar achter schuift verplaatst u het front van de lade naar boven. Trekt u het klipje naar u toe dan gaat het front van de lade naar beneden. Dit geldt voor de beide geleiders (L. en R.). Op deze geleider zit geen diepte verstelmogelijkheid.



# Montage- en onderhouds tips

## Tip 2

### Stellen van de deur

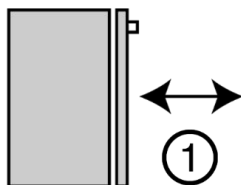
Zorg er eerst voor dat de kast waterpas staat of hangt. Zit de deur dan nog steeds scheef, dan is dit vrij eenvoudig oplossen.

U kunt de deuren gewoon laten zitten tijdens het afstellen.

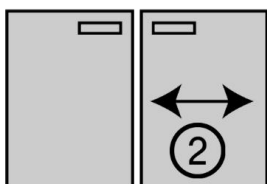
- Door schroef (1) op de scharnier te verdraaien kunt u de positie van de deur van voor naar achteren bijstellen.
- Door schroef (2) op de scharnier te verdraaien kunt u de positie van de deur van links naar rechts bijstellen.
- Door schroef (3) op de scharnier te verdraaien kunt u de positie van de deur van boven naar beneden bijstellen.

Twijfelt u toch nog over welke schroef geldt voor welke afstelling? Test het dan door rustig aan de schroef te draaien en te kijken welke beweging de deur maakt. Het is vaak sneller en simpeler opgelost dan u van tevoren denkt.

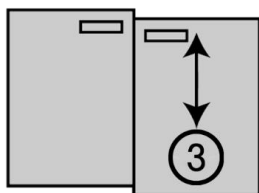
#### Verstel mogelijkheden deurscharnier



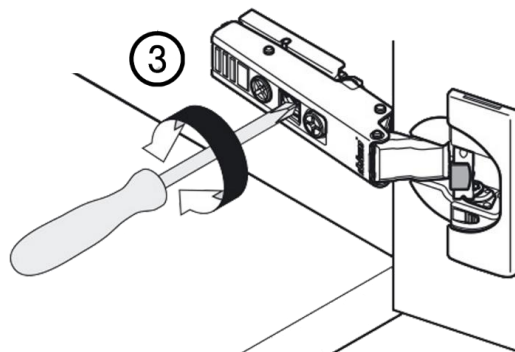
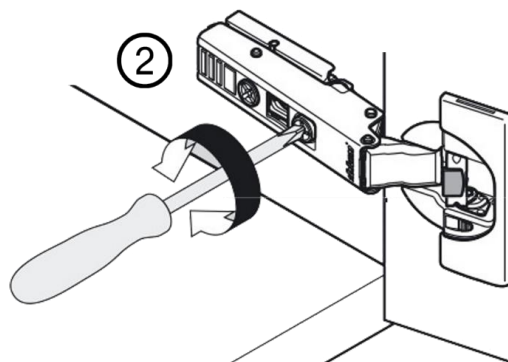
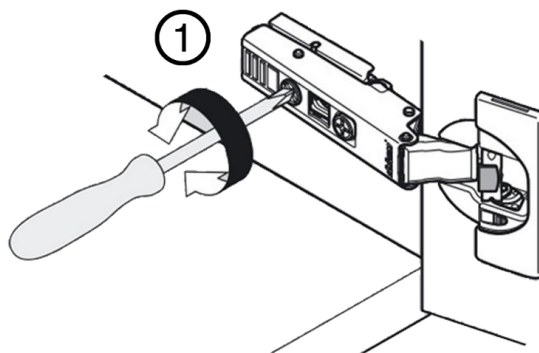
voor / achter



links / rechts



hoger / lager



# Montage- en onderhouds tips

## Tip 3

### Stellen van de klep

Zorg er eerst voor dat de kast waterpas staat of hangt. Zit de klep dan nog steeds scheef, dan is dit vrij eenvoudig oplossen.

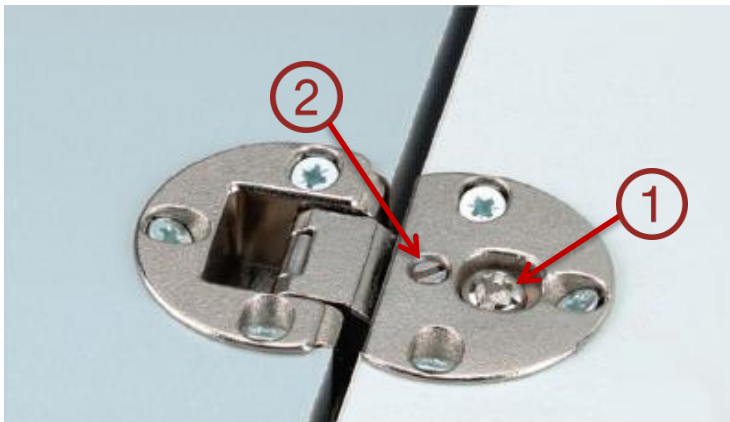
U maakt de klep open en ziet dan twee scharnieren. U kiest de scharnier aan de kant waar de klep bijgesteld moet worden. In het deel van de scharnier dat in de klep zelf zit, bevinden zich o.a. twee stelschroeven. (zie afbeelding)

#### - HET FRONT VAN DE KLEP NAAR BOVEN OF BENEDEN BIJSTELLEN

Door schroef (1) een klein beetje los te draaien (linksom) kunt u de klep in liggende positie naar voren of naar achteren bewegen. Bij het bereiken van de juiste diepte instelling draait u schroef (1) weer vast. Door de klep vervolgens dicht te doen kunt u controleren of u de juiste hoogte voor de verticale positie van de klep heeft ingesteld. Zo niet dan kunt u de vorige stappen herhalen tot u het gewenste resultaat heeft bereikt. Dit geldt voor zowel de linker als de rechter scharnier.

#### - HET FRONT VAN DE KLEP NAAR VOREN OF NAAR ACHTEREN (DIEPTE) BIJSTELLEN

Door schroef (2) vast te draaien (rechtsom) kunt u de klep in liggende positie naar boven bijstellen. Door de schroef los te draaien (linksom) kunt u de klep in liggende positie naar beneden bijstellen. Zodra u de gewenste positie heeft bereikt, kunt de klep dicht doen en controleren of de het front gelijk ligt met het naastliggende front. Dit geldt voor beide scharnieren.

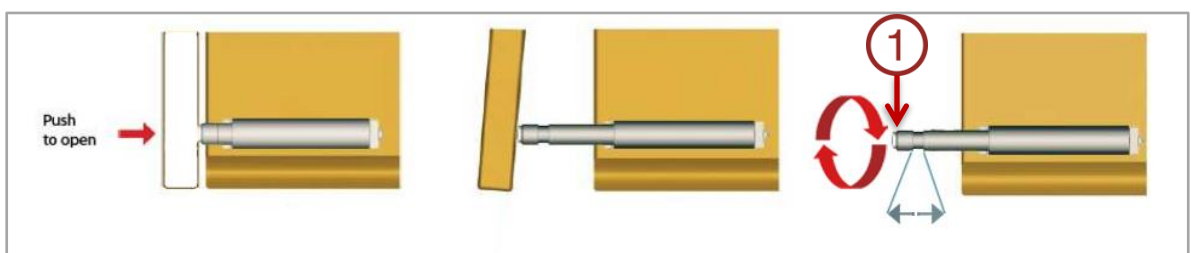


## Tip 4

### Stellen van de druksnappers (bij greeploze fronten)

Greeploze fronten zijn standaard voorzien van druksnappers met druksluiting (push-to-open). Een deur of klep openen of sluiten doe je dan door het front met de hand in te drukken. Als de druksnapper te ver naar voren uitsteekt, of juist te ver naar achteren zit, kan dit de werking van de deursnapper en de positie van de deur / klep nadelig beïnvloeden.

Door het voorste deel van de druksnapper (1) links- of rechtsom te draaien, kunt u de druksnapper een aantal mm naar binnen of naar buiten bijstellen. Herhaal het bijstellen tot u de gewenste instelling heeft bereikt.



# Gebruikers handleiding en advies

## CONTROLE

Alvorens u start met de plaatsing of ophanging van uw meubel, controleer bij het uitpakken elk onderdeel op schade of gebreken. Stelt u vast dat er iets ontbreekt en/of beschadigd is, dan hebt u 24 uur de tijd om dit te melden. Eventuele retour producten zullen enkel worden geaccepteerd in de originele verpakking.

GEMONTEERD = GEACCEPTEERD

## UITMETEN, MONTEREN EN UITLIJNEN

Het uitmeten en het uitlijnen bij de levering behoren tot de belangrijkste taken voor het correct plaatsen van uw nieuwe aankoop. Vloeren, wanden en plafonds zijn nooit helemaal recht, waardoor er dus altijd oneffenheden tijdens de installatie en montage te verwachten zijn. Meubels moeten noodzakelijkerwijs worden uitgelijnd en mogen niet te dicht bij verwarmings- of lichtbronnen staan of hangen. De montage-sets voor onze hangwanden zijn enkel geschikt voor toepassing in beton, massieve baksteen en vol kalkzandsteen wanden! Voor alle overige wandsoorten dient ter plaatse door de vakman het juiste montagemateriaal te worden bepaald, zodat er een veilige montage mogelijk is. Hoge, losstaande elementen en zware kasten met kans op kantelen dienen voor uw veiligheid aan de muur verankerd te worden (kantelbeveiliging).

## BELASTING | DOORHANGEN

Tafels en kastdelen kunnen en mogen gaan doorhangen, zowel in de lengte als in de breedte. Controleer bij de levering van staande modellen altijd of er een losse middenpoot is meegeleverd, die om het doorhangen te minimaliseren onder de kast moet worden geplaatst. De toegestane toleranties voor doorhangen zijn afhankelijk van de belasting en de lengte van de overspanning en variëren tussen de 0,5 cm bij 100 cm tot 1,5 cm bij 350 cm. Het draagvermogen van kasten, legplanken, etc., is afhankelijk van het ontwerp, het gebruik van materialen, de overspanning en de verdeling van de belasting. Een op basis van gebruik, meer of minder waarneembare doorbuiging is toegestaan binnen het tolerantieniveau.

## LUCHTVOCHTIGHEID

Hout reageert sterk op omgevingsfactoren als koude/warmte en de heersende vochtigheidsgraad. Om ervoor te zorgen dat het klimaat in uw huis een optimaal vochtgehalte behoudt, adviseren wij u een luchtbevochtiger te plaatsen. Een luchtbevochtiger draagt bij aan de verzorging van uw houten meubelen en helpt de kans op uitdrogen en scheuren van het hout te verkleinen. Het is eveneens raadzaam de ruimte regelmatig te luchten.

## ALGEMENE ONDERHOUDSADVIEZEN

Om ervoor te zorgen dat uw meubels zo lang mogelijk mooi blijven, moeten deze regelmatig worden onderhouden. Dit oppervlakte-onderhoud vereist weinig inspanning. Regelmatig afstoffen met een zachte, droge doek of een licht vochtige zeem is voldoende. Gebruik schone katoenen doeken en géén microfiber doekje die fijne deeltjes bevatten en krassen op het oppervlak kunnen veroorzaken. Alle gebruikte doeken moeten grondig worden gereinigd en gespoeld. Nooit een stoomreiniger, reinigingsmiddelen, schoonmaakmiddelen of schuurmiddelen gebruiken.

## KLEUR- EN STRUCTUURVERSCHILLEN

U doet er goed aan te beseffen dat hout een natuurproduct is. Geen enkele boom is gelijk aan de andere. Daarom kunnen en mogen er verschillen in structuur of kleur optreden ten opzichte van de houtstaal in de winkel of andere massieve meubels. Ook kunnen de delen van een blad onderling verschillende kleurpatronen bevatten. Hierdoor heeft elk meubel haar eigen, unieke houtbeeld. Dit kenmerkt uw eigen meubel en zorgt voor een exclusieve uitstraling. Wanneer u kiest voor een product in hout voorzien van een beitskleur, houdt u er dan rekening mee dat uw product in enige mate van kleur kan verschillen ten opzichte van de staal. Dit komt omdat iedere partij hout uniek is en daardoor anders reageert op de aanraking met beits.

## WARMTE VAN APPARATEN

Apparaten kunnen tijdens continue werking tot extreme temperaturen oplopen en materiële veranderingen veroorzaken op meubelpanelen.

## BESLAG EN ONDERHOUD

Het beslag (scharnieren en ladegeleiders) is in principe onderhoudsvrij. Tijdens gebruik of verplaatsing van het meubel kan na verloop van tijd een kleine verandering plaatsvinden, wat het bijstellen van fronten noodzakelijk maakt. Een handleiding voor dit bijstellen vindt u in onze "Montage- en onderhoud tips".